



معاونت بهداشت
مرکز مدیریت بیماری های واگیر

آخرین وضعیت بیماری تب دنگی در کشور و وضعیت شاخص های اپیدمیولوژیک و حشره شناسی تا تاریخ ۱۴۰۴/۹/۱ گروه مدیریت بیماری های منتقله توسط ناقلین

تب دنگی خطری بسیار بزرگ برای جهان، منطقه و ایران

- به دلیل رشد سریع حتی در کشورهای بسیار توسعه یافته.
- وجود انتقال بیماری در نیمی از جهان.
- به دلیل عدم دسترسی به واکسن و درمان موثر.
- احتمال افزایش خطر اشکال خطرناک با استقرار بیماری.
- به دلیل بی علامت بودن درصد بالایی از افراد مبتلا که شناسایی و شکستن چرخه انتقال را بسیار سخت می کند.

وضعیت ایران:

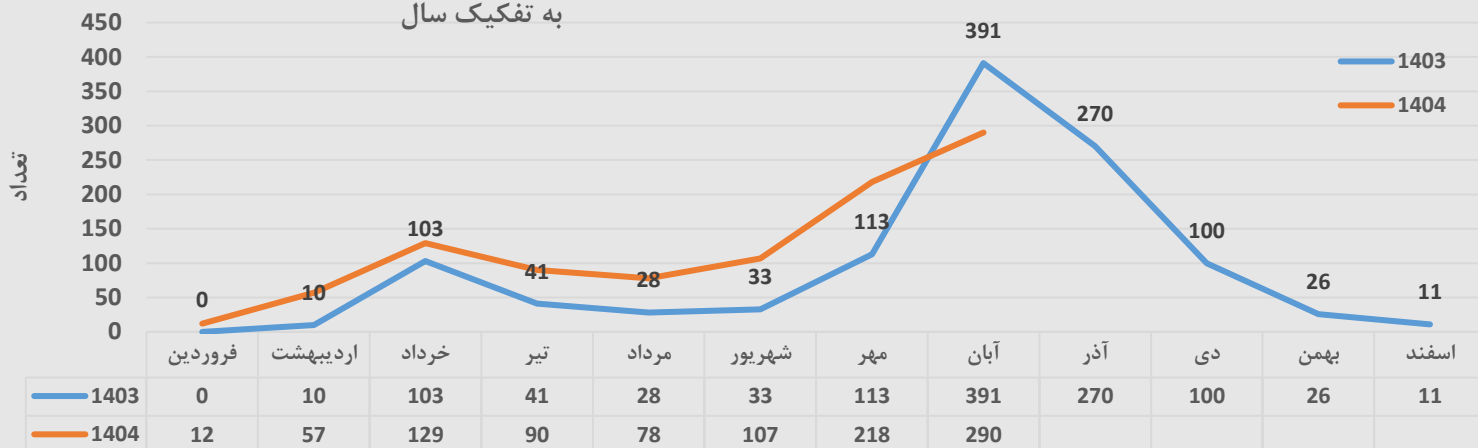
- از ابتدای سال ۱۴۰۴ تا ۱۴۰۴/۹/۱ تعداد ۹۸۱ مورد بیماری تب دنگی گزارش شده که ۸۹۸ مورد انتقال محلی و ۸۳ مورد وارده از پاکستان بودند.
- در آبانماه ۱۴۰۴ تعداد ۲۰۴ مورد مثبت تب دنگی (افزایش ۲۴ درصدی نسبت به مهرماه ۱۴۰۴) در کشور شناسایی شده که عمدتاً از محدوده تحت پوشش دانشکده علوم پزشکی چابهار و دانشگاه علوم پزشکی هرمزگان می باشند.
- انتقال محلی تب دنگی در شهرستان های چابهار و کنارک (در استان سیستان و بلوچستان) و بندرعباس (استان هرمزگان) در حال وقوع می باشد.
- وجود انتقال محلی در کشور، وجود ناقل در استان های جنوبی و شمالی و تردد مسافران در بین استان ها زمینه ساز انتشار بیماری در کل کشور می باشد.

جدول موارد تب دنگی شناسایی شده در استان های غیراندمیک در سال ۱۴۰۴			
ردیف	نام دانشگاه	تعداد موارد تب دنگی شناسایی شده	شهر دارای سابقه سفر
۱	علوم پزشکی زاهدان	۴	چابهار
۲	علوم پزشکی ایران	۱	چابهار
۳	علوم پزشکی بیرجند	۱	چابهار
۴	علوم پزشکی ایرانشهر	۳	چابهار
۵	علوم پزشکی گراش	۱	بندرعباس
۶	علوم پزشکی یزد	۱	چابهار
۷	علوم پزشکی تهران	۱	چابهار

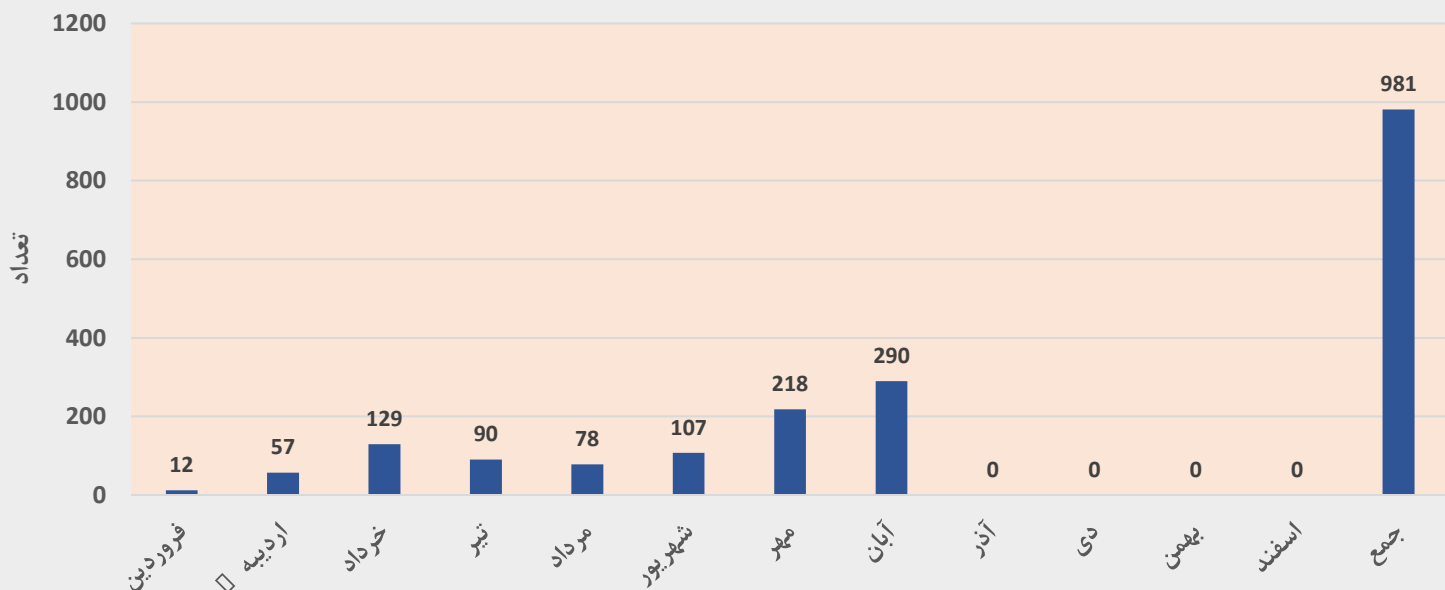
- پیشگیری و کنترل تب دنگی عمدتاً به بهسازی محیط و کنترل ناقل بستگی دارد.

تعداد موارد تب دنگی شناسایی شده

به تفکیک سال



تعداد موارد تب دنگی سال ۱۴۰۴



وضعیت حضور ناقل و انتقال بیماری:

استان سیستان و بلوچستان (شهرستان زاهدان)، استان زنجان (شهرستان طارم) و استان اردبیل (اصلاندوز)، استان فارس (مهر، کازرون)، بوشهر (جم و برازجان)

سناریو اول: پشه آئدس مهاجم استقرار نیافته است

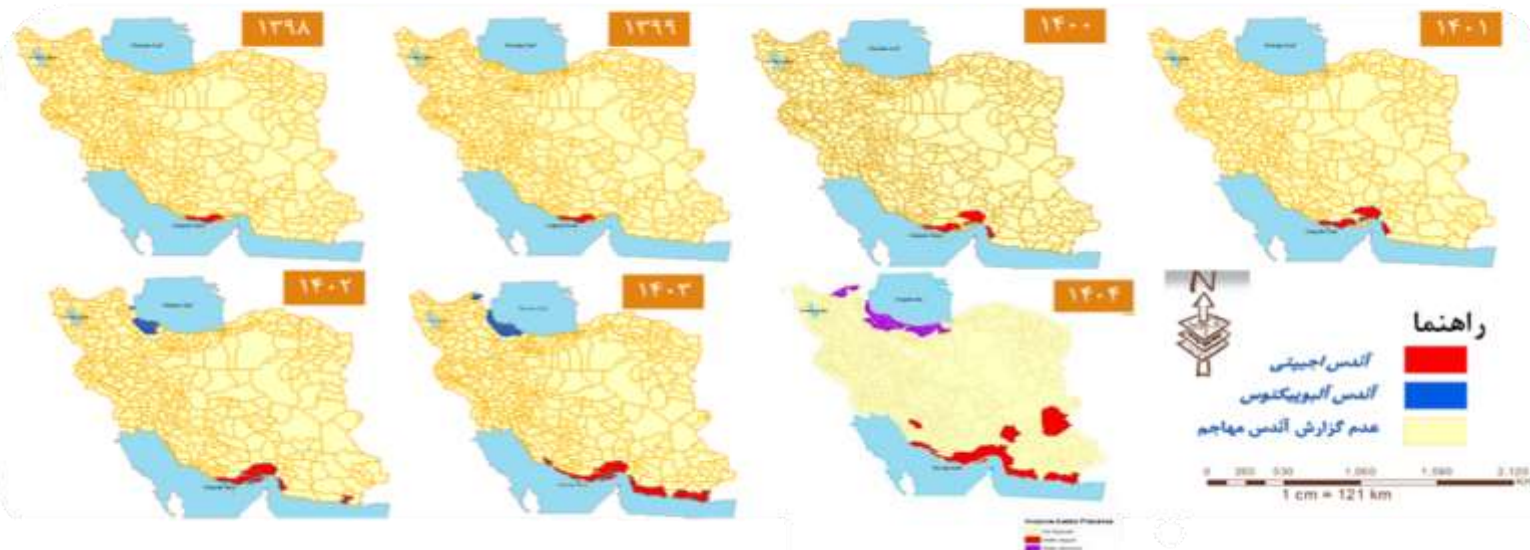
استان هرمزگان (شهرستان سیریک و خمیر)، استان بوشهر (شهرستان برازجان، جم و دیر)، استان اردبیل (بيله سوار) و استان قزوین (شهرستان رازمیان)، استان کرمان (جیرفت)

سناریو دوم: استقرار محدود و محلی پشه آئدس مهاجم

هرمزگان (بجز بندرلنگه)، استان سیستان و بلوچستان (شهرستان کنارک و دشتیاری) استان گیلان، استان بوشهر (عسلویه و کنگان)، استان مازندران (غرب و مرکز استان)، استان آذربایجان شرقی (خدافرین، هوراند و کلیبر)

سناریو سوم: استقرار گسترده آئدس مهاجم (بدون انتقال محلی)

تاریخچه پیدایش آندس های مهاجم بر اساس مراقبت حشره شناسی مرکز مدیریت بیماریهای واگیر



شاخص های مراقبت حشره شناسی نیمه اول مهرماه سال ۱۴۰۴ در شهرستان های منتخب

شاخص	چابهار (شهر)	کنارک	بندرعباس (مرکز ۲۲ بهمن)	بندرلنگه	رامسر (هتل کوثر)	انزلی (اداره بنادر)	رشت (مرکز شماره ۳)
شاخص تخم	*	*	۰٫۳	۲٫۸	۹٫۶	۱٫۰۹	۰٫۷۱
شاخص ظرف	*	*	۰	۰	۱۴٫۳	*	*
شاخص خانه	*	*	۰	۰	۰	*	*
شاخص بر تو	*	*	۰	۰	۰	*	*
شاخص سفیره	*	*	۰	۰	۰	*	*
شاخص بالغ	*	*	۰٫۱۷	۰	۴	۸	۱۰
تفسیر و ملاحظات	<p>شرایط انتقال همچنان وجود دارد، اما به علت مشکلات پشتیبانی در تعیین تکلیف شدن نیروهای بهداشتی، عملاً بدلیل قطع همکاری و وقفه در تمدید قراردادهای آنان، مراقبت حشره شناسی انجام نشده است.</p> <p>شاخص بالغ نشان دهنده وجود پشه بالغ در محیط است. شاخص تخم (صید در اویترب) نشان دهنده مساعدتر شدن شرایط اقلیمی در جهت افزایش فعالیت ناقل می باشد. زیستگاههای لاروی در داخل اماکن در حد پایین بوده ولی زیستگاههای خارج از اماکن فعال بوده که باعث افزایش وفور بالغ شده است.</p> <p>زیستگاه های بندرلنگه بیشتر خانگی اند و با توجه به آموزش پذیر بودن مردم بهسازی محیط در خانه ها به خوبی انجام میشود. همچنین همکاریهای بین بخشی نیز در این شهر مناسب بوده است. در حال حاضر وفور پشه در بندرلنگه پایین می باشد. عدم بارندگی و خشک بودن زیستگاه های لاروی نیز می تواند عاملی جهت کاهش وفور پشه باشد.</p> <p>شاخص ها نشان دهنده یک چرخه فعال و پایدار فعالیت پشه آندس است که در مرحله پیش انفجار جمعیتی قرار دارد. بالا بودن شاخص تخم پایداری نسل و بالا بودن شاخص ظرف، فعال بودن زیستگاههای لاروی را تأیید می کند. این ترکیب الگوی ورود به فاز افزایش جمعیت بالغ را طی هفته های آتی نشان می دهد. تحلیل کلی: کانون های تولید و فعالیت پشه در محیط به دنبال بارش های اخیر علیرغم افزایش زیستگاه های طبیعی، بدلیل به هم خوردن زیستگاه های لاروی، به طور مقطعی شاخص تخم کاهش یافته ولی شرایط برای افزایش شاخص پشه بالغ مهیا گردیده است. ظرفیت انتقال همچنان بالاست و حضور مخزن ویروسی در منطقه می تواند منجر به طغیان بزرگ بیماری شود.</p>						

	مدیریت و بهسازی زیستگاههای خارجی در منطقه که بیشتر ساختمانهای در حال ساخت و کانالهای آب هستند ضرورت دارد.	صید تخم در اویترپ (شاخص تخم) نشان از مساعد شدن شرایط اقلیمی به نفع ناقل می باشد. و در صورت ورود مخزن ویروس به منطقه احتمال بروز انتقال محلی وجود دارد.	گسترده و پایدارند، وضعیت خطر بالا و منطقه وارد آستانه هشدار اپیدمی شده است. در صورت ورود ویروس به منطقه خطر اپیدمی وجود دارد که نیازمند اقدامات هدفمند و چند بخشی است.
--	--	--	--

تعاریف شاخص ها

- شاخص تخم: میانگین تعداد تخم به اویترپ در ۲۴ ساعت
- شاخص ظرف: درصد ظروف محتوی آب دارای لارو و شفیره به کل ظروف حاوی آب بررسی شده
- شاخص خانه: درصد خانه ها یی که حداقل یک ظرف مثبت به کل خانه های بررسی شده
- شاخص برتو: تعداد ظروف دارای لارو و یا شفیره در ۱۰۰ خانه بررسی شده
- شاخص شفیره: تعداد شفیره ها در هر خانه، تقسیم بر تعداد افراد در هر خانه (در ۱۰۰)
- شاخص بالغ: میانگین وفور بالغ صید شده به فرد و به زمان
- ظرفیت انتقال (Receptivity): وجود ناقل و سایر عوامل اکولوژیک و اقلیمی که شرایط برقراری چرخه انتقال بیماریهای منتقله توسط آئدس مهاجم را فراهم می کند.
- آسیب پذیری (Vulnerability): خطر ورود یا تشدید گردش ویروس توسط افراد بیمار یا پشه های آلوده

* در حال حاضر بدلائل نبود تیم حشره شناسی کافی، این شاخص بررسی نمی شود؛ بزودی این شاخص ها در دسترس خواهد بود.

نکته اول: در جدول فوق شاخص ها به تفکیک هر شهرستان صرفا یکی از پایگاه های دیده ور مهم برای نمونه ذکر شده است. (در هر شهرستان حداقل سه پایگاه دیده ور حشره شناسی وجود دارد و شاخص ها باید به تفکیک برای هر پایگاه دیده ور، در گذر زمان مقایسه، بررسی و تجزیه و تحلیل شود.

نکته دوم: حق چاپ و انتشار معنوی داده ها برای معاونت بهداشتی دانشگاه های علوم پزشکی و مرکز مدیریت بیماریهای واگیر محفوظ است.